

Fleur n° 1



Photo Pierre GOUJON

Quel type d'inflorescence ?



Photo Pierre GOUJON



Cyme bipare



Photo Pierre GOUJON

Calice gamosépale (5)
Corolle gamopétale (5)

Fleur zygomorphe

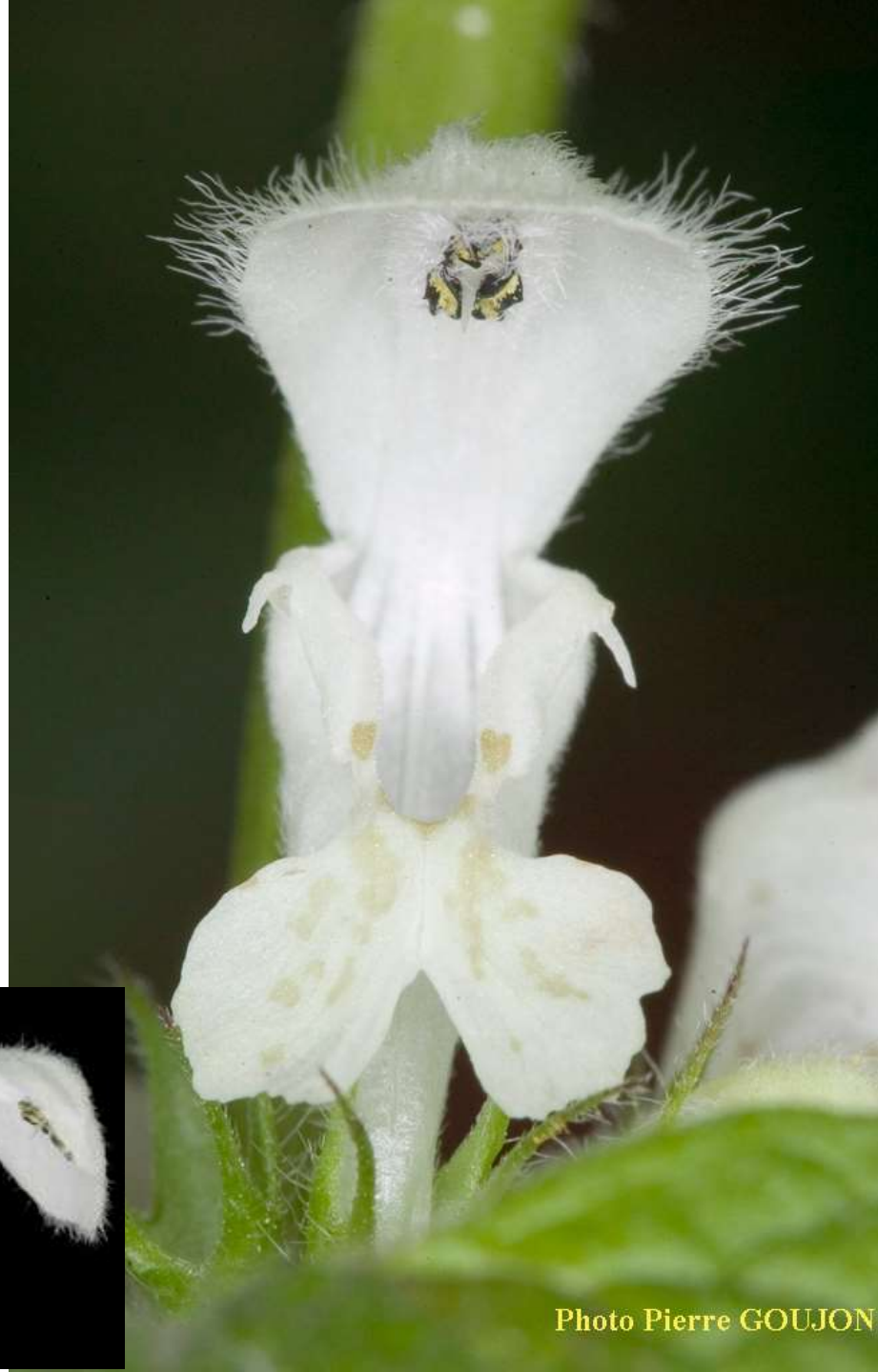


Photo Pierre GOUJON





Photo Pierre GOUJON

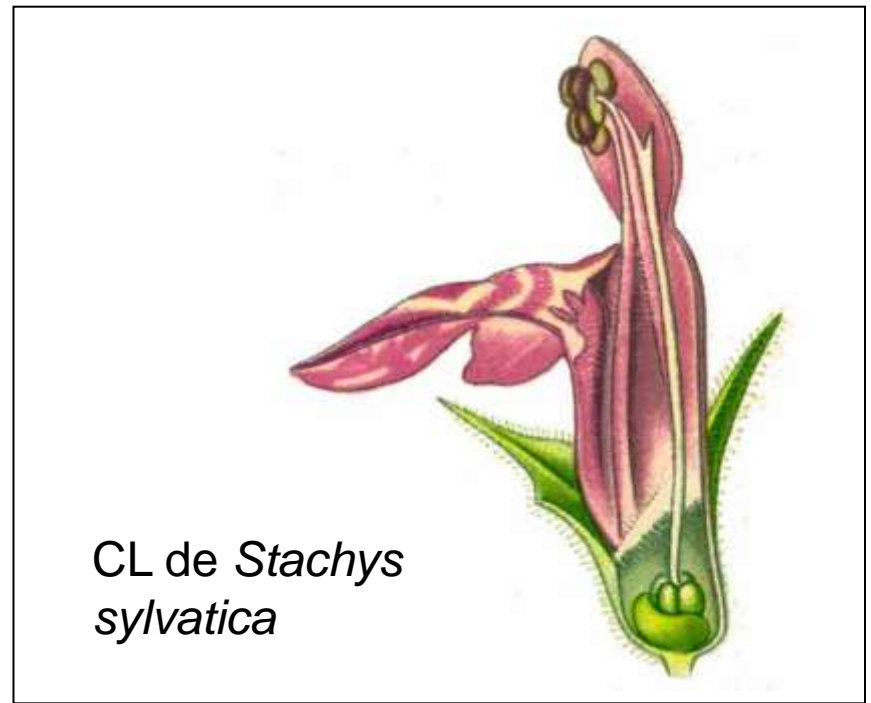
Ovaire supère, 4 étamines libres



2 stigmates :
2 carpelles soudés



Stachys sylvatica



CL de *Stachys sylvatica*

Lamiacées

La fleur sur les premières photos est :
le Lamier blanc (*Lamium album*)

♀ % (5 S)+[(5 P)+4 E] + (2C)

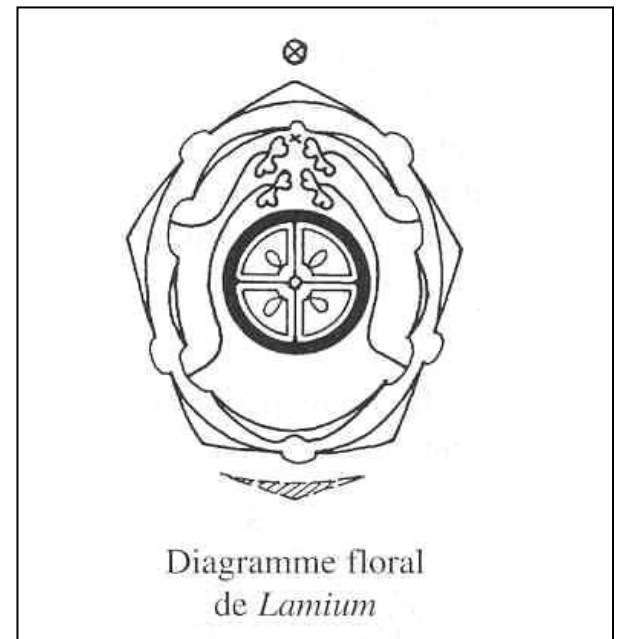


Diagramme floral
de *Lamium*



Photo Pierre GOUJON



Photo Pierre GOUJON

Ajuga reptans Bugle rampante
Fleur du TP blanc

Fleur n° 2



Photo Pierre GOUJON

Inflorescence de type ?

grappe

Au sommet, les boutons
floraux.

En bas, les fruits visibles :
utiles pour caractériser le
gynécée



Photo Pierre GOUJON

Symétrie 4

Calice dialisépale (4)

Corolle dialipétale (4)

6 étamines : 2 plus petites sur
un verticille externe + 4



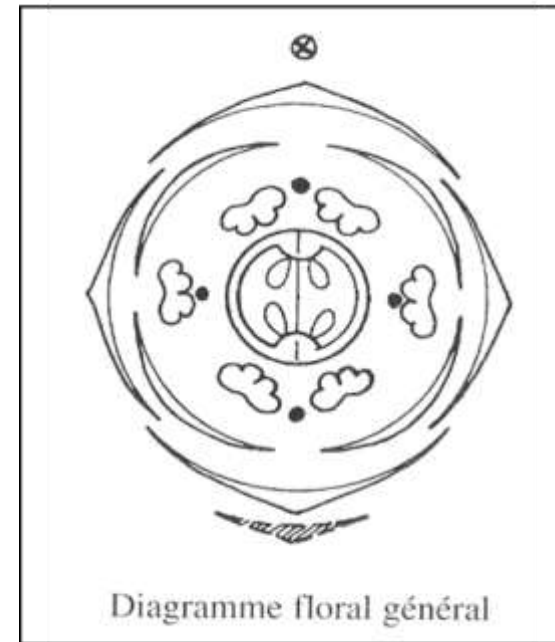
Photo Pierre GOUJON



Gynécée constitué de 2 carpelles soudés bien visibles sur le fruit

La placentation est pariétale
Développement d'une fausse cloison lors de la maturation du fruit

Brassicacées



Représenter le diagramme floral

Exemple étudié :
le Colza (*Brassica napus*)

♀ ⊙ 4 S+4 P+ 6 E + (2C)



Photo Pierre GOUJON

Fleur n° 3 Inflorescence ?

Inflorescence type grappe
Remarquer l'ordre
d'apparition
des fleurs



Photo Pierre GOUJON



La corolle

Photo Pierre GOUJON



Photo Pierre GOUJON



Photo

Symétrie bilatérale : fleur zygomorphe
Calice réduit à 5 dents soudées à la base
Corolle dialypétale : un étendard, deux ailes et deux pétales soudés en une carène



Lathyrus cicera

étendard

aile

carène

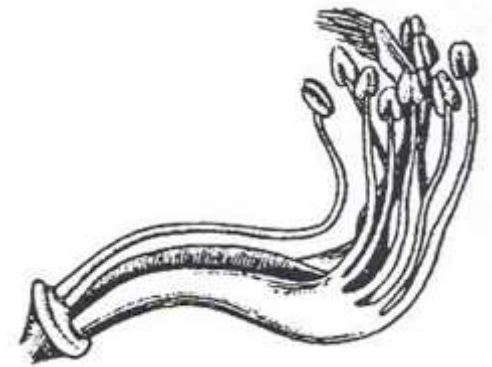
sépale



Lathyrus cicera



Photo Pierre GOUJON

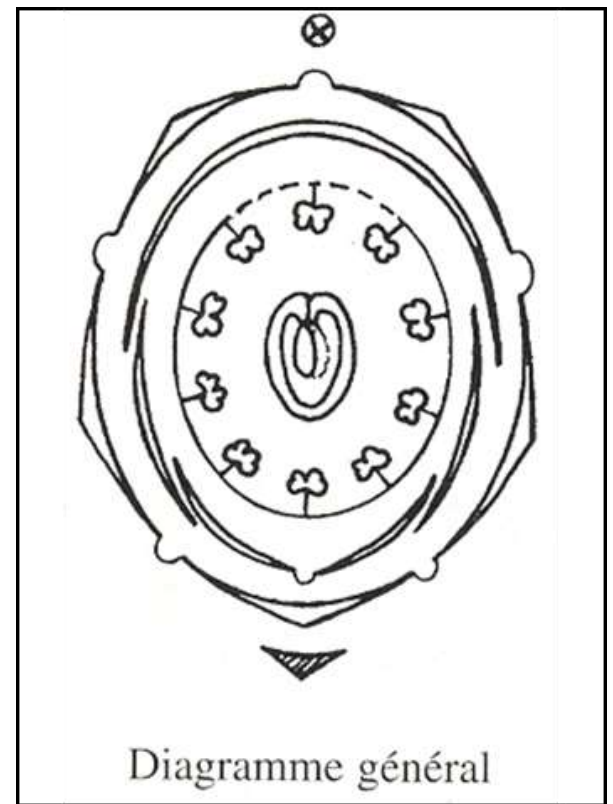


10 étamines :

- 9 soudées à la base
- une libre

Un seul carpelle

Diagramme floral
(à vous de le représenter!)



Formule florale ♀ % (5S) + (5P) + (9E) + 1E + 1C

Fabacées (ex Papilionacées)

L'exemple étudié est :

la Gesse à larges feuilles (*Lathyrus latifolia*)

Fleur 4



Quelle est cette inflorescence ?



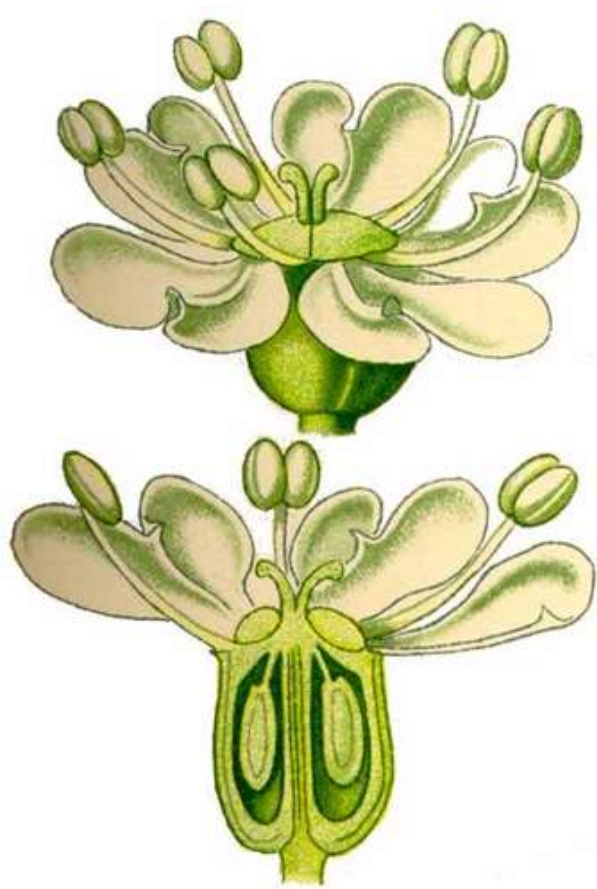
Les fleurs sont regroupées et leurs pédoncules floraux sont regroupés en un même point (flèche en haut à gauche) qui forme l'axe ou pédoncule de l'inflorescence

Les différents axes inflorescentiels sont regroupés (flèche du bas) aussi en un même point : ombelle d'ombellules

Ecrivez la formule florale



$$\text{♀} \quad \ominus \quad 0 \quad S+5 \quad P+5 \quad E + (\overline{2C})$$



Représentez le
diagramme floral



Diagramme floral général

Famille des Apiacées (Ombellifères)

Exemple étudié : Berce des prés (*Heracleum spondilium*)



Photo Pierre GOUJON

Fleur n° 5



Photo Pierre GOUJON

Qu'est ce que c'est ?



Photo Pierre GOUJON



Photo Pierre GOUJON

Ce n'est pas une fleur mais une
inflorescence !

Les fleurs (photo à gauche) sont regroupées
en ce que l'on appelle un capitule



A cette même famille, appartient
le Pissenlit



Famille des Astéracées (composées)

La plus grande réussite des Angiospermes dicotylédones



Bleuet



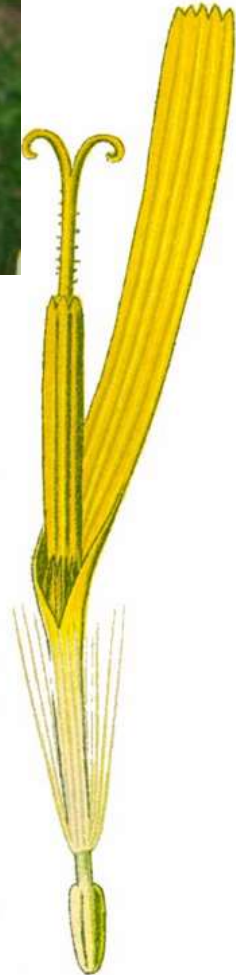
Matricaire



Salsifi des prés

Saurez-vous déterminer la formule florale ?

Et le diagramme floral ?



$$\text{♀ } \ominus 0 S + (5P) + (5E) + \overline{2C}$$

Remarques :

- les sépales sont réduits à des poils
- A maturité un seul ovule se développe dans les deux carpelles soudés ouverts

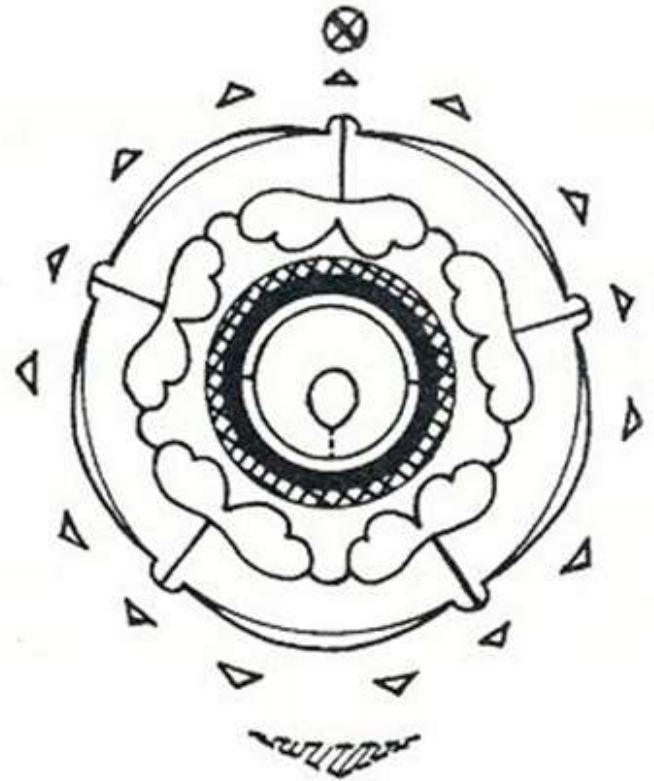


Diagramme d'une fl. tubuleuse

Dianthacées (1/4)

Dicotylédones, apétales à ovaire supère



Feuille sessile, simple et entière à nervation parallèle avec ou sans stipules ; phyllotaxie opposée-décussée



Inflorescence: cyme bipare.

Dianthacées (2/4)



*Silene
dioica*

Corolle : (4) ou 5 pétales libres à onglet et limbe souvent bifide ; parfois apétalée ; ces pièces ne sont pas à proprement parler des pétales : d'un point de vue embryologique, elles

Calice : (4) ou 5 sépales libres ou soudés ; souvent accrescent.



*Silene
vulgaris*

Dianthacées (3/4)



Androcée
de *Silene*
nutans

Androcée : 10 étamines,
parfois 5 ; anthères petites ;
parfois absent dans le cas
d'espèces dioïques.

Gynécée : 2 à 5 carpelles
soudés, à placentation
centrale

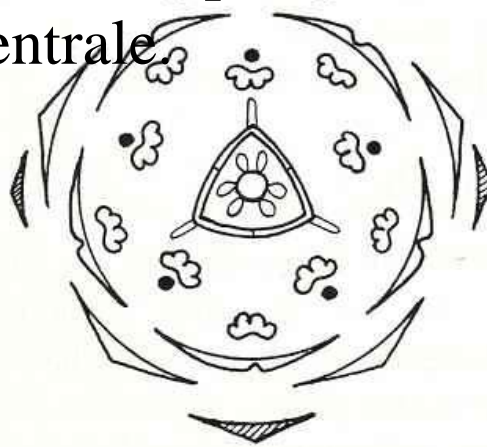
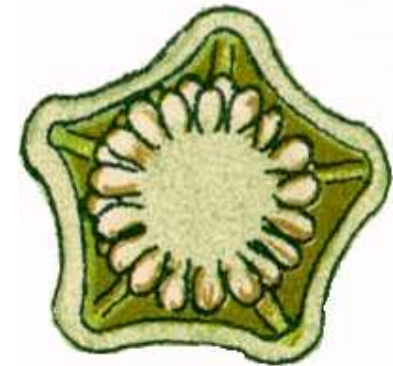


Diagramme floral de
Stellaria holostea



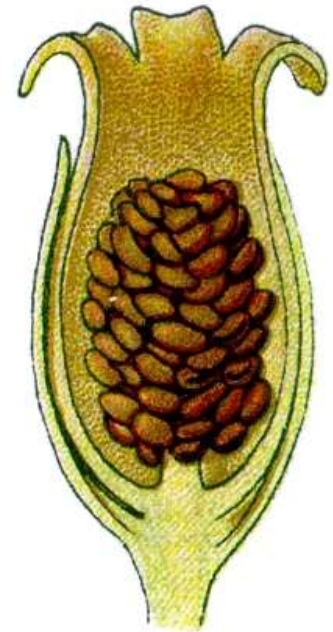
CT d'ovaire
de *Silene* sp.

Dianthacées (4/4)



*Silene
dioica*

Fruit : capsule à déhiscence denticide souvent recouverte par le calice accrescent ; (baie).



Fruit de *Silene*
sp. (x4)



Stellaire holostée fleur du TPblanc

Poacées (1/4)

Monocotylédones, apétales à ovaire supère



Ligule

Limbe

Gaine

*Poa
trivialis*

Feuille : limbe rubané ; gaine cylindrique fendue du côté opposée au limbe ; ligule à la jonction gaine-limbe.



*Setaria
veratillata*

Poacées (2/4)



*Cynosurus
cristatus*

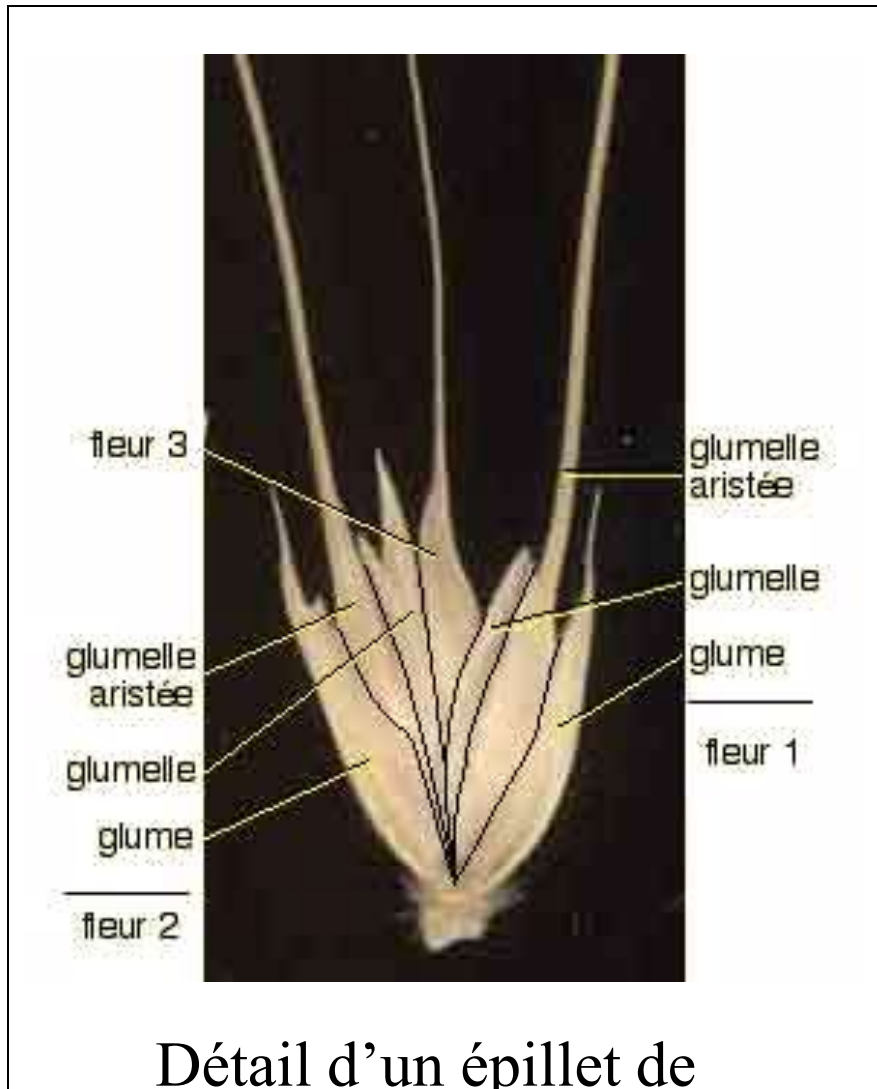


Épillet de *Triticum
sp.*

Inflorescence :

- > Inflorescence primaire : épillet.
- > Inflorescence secondaire : grappe, panicule, épis d'épillets.

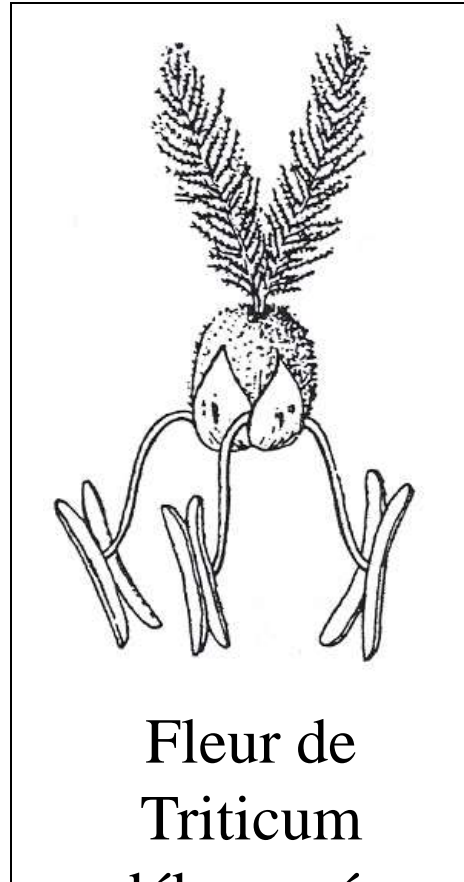
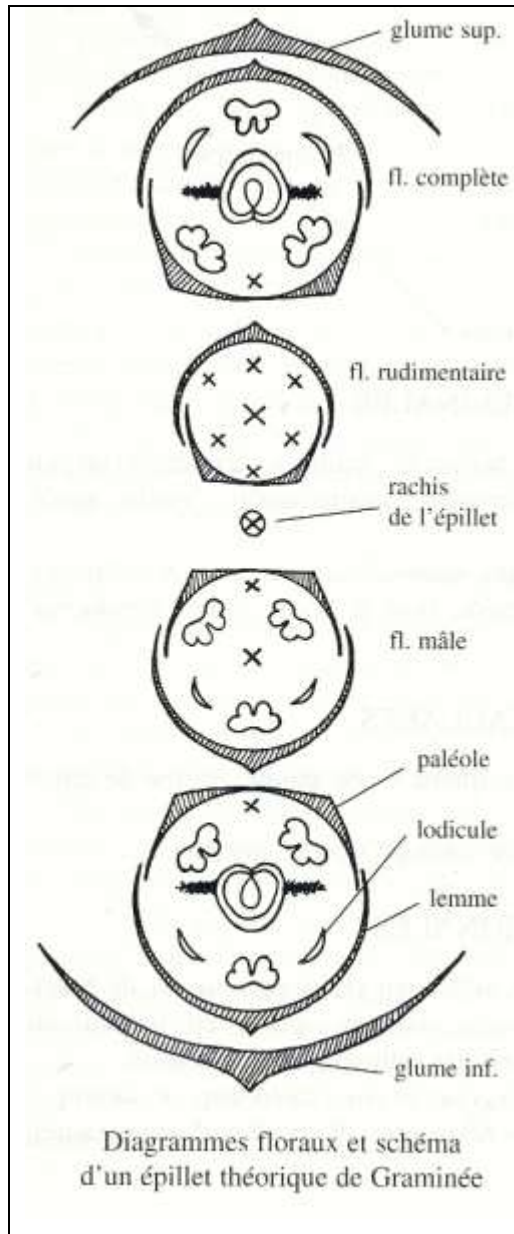
Poacées (3/4)



Détail d'un épillet de
Triticum sp.

Périanthe : fleur protégée par deux pièces scarieuses, les glumelles, accompagnées ou non de deux petites écailles, les glumellules ou lodicules ; l'ensemble des fleurs d'un épillet est protégé par deux pièces scarieuses, les glumes qui ont valeur de bractée.

Poacées (4/4)



Androcée : 3 étamines à long filet ; anthères médifixes, en X, versatiles ; pollen abondant, lisse, petit et pulvérulent.

Gynécée : 3 carpelles soudés ; ovaire uniovulé ; stigmate bifide et plumeux.

Fleur de Triticum débarassée de ses glumelles